

# Ústav pro archeologii FF UK poprvé představí veřejnosti hrob „Princezny z Víně“

Interdisciplinární badatelský tým při Ústavu pro archeologii FF UK uzavírá několikaletý výzkum mimořádného nálezů – bohatě vybaveného dívčího hrobu z doby prvních Přemyslovců. Jeho výsledky představí tým badatelů prostřednictvím kolektivní monografie s názvem Krajina středověké Prahy, cizojazyčné studie a nové expozice Národního muzea.

V rámci každoroční studentské praxe na hradišti v Praze – Víně došlo roku 2017 k odhalení špičkově vybaveného hrobu mladé, pravděpodobně třináctileté dívky. Podle kolekce stříbrných a zlatených šperků, které odkazují na prostředí Velké Moravy, odborníci usuzují, že náležela k nejvyšším společenským vrstvám rodícího se přemyslovského státu. Po dobu svého krátkého života, který se odvíjel v dramatických dobách přelomu 9. a 10. století, se tak možná setkávala s knížetem Bořivojem, kněžnou sv. Ludmilou či s jejich syny a následníky Svatoplukem a Vratislavem.

Význam hrobu naznačuje jeho osamocené uložení v nároží rozměrné halové stavby, dlouhé nejméně 40 m. V Čechách není známá srovnatelná situace, patrně se jedná o vliv severského prostředí, kde podobné stavby plnily úlohu shromaždiště sněmů, ceremoniálních prostor vládců, případně také mauzoleí významných osobností. Mezi ty ve své době díky svému rodu nepochybně patřila i mladá dívka, již její objevitelé začali přezdívat víněská princezna.

Díky několikaletému úsilí badatelského týmu je možné její identitu, život i odchod z tohoto světa přiblížit do fascinujících detailů. Antropologická analýza kostí napomohla nejen k určení věku a pohlaví, ale poukázala i na závažné

zdravotní postižení – výrazně kratší dolní končetinu. Analýzou stopových prvků se pak prokázalo, že jídelníček vinořské princezny dosahoval srovnatelné úrovně se soudobými populacemi, jejichž pozůstatky byly zjištěny na Pražském hradě a v jeho bezprostředním okolí. Její jídelníček se z větší části skládal z obilovin, méně pak ze živočišných produktů a ryb.

Archeologické zařazení nálezu do období okolo roku 900 potvrdila i radiokarbonová datovací metoda. Velkou pozornost odborníci věnovali nalezeným šperkům, během jejich náročného restaurování v laboratořích Archeologického ústavu AV ČR došlo i na jejich materiálovou a technologickou analýzu, která ukazuje na zručnost a mistrovství dávných řemeslníků. Nové vědecké objevy se však mohou skrývat i v korozi, která se na těchto předmětech vytvořila, a zachovala tak nejen fragmenty textilií, ale i pylová zrna květin, jimiž byla při pohřbu ozdobena hlava zemřelé.

Výsledky analýzy budou v následujících týdnech poprvé souhrnně představeny v rámci kolektivní monografie pracovníků ústavu s názvem Krajina středověké Prahy. V současné době je v přípravě i cizojazyčná studie, která s výsledky výzkumu seznámí mezinárodní odbornou veřejnost. Zájemci z řad veřejnosti budou mít příležitost získat další informace o vinořské princezně a jejím hrobu v rámci připravované expozice Národního muzea, kde bude kolekce šperků poprvé prezentována veřejnosti.



Obr. 1



Obr. 3



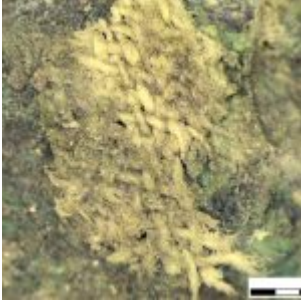
Obr. 4



Obr. 5



Obr. 6



Obr. 7

Obr. 1. Hradiště v Praze – Vinoři je již tradičním dějištěm letních praxí studentů Ústavu pro archeologii FF UK.

Obr. 2. (úvodní fotografie) Studenti oboru archeologie si v rámci praxí osvojují klíčové dovednosti, například preparaci a dokumentaci kostrových hrobů.

Obr. 3. Kresebná a fotografická dokumentace hrobu vinořské princezny.

Obr. 4. Zlacené gombíky s vytepávanou výzdobou, vyrobené ze slitiny mědi.

Obr. 5. Kolekce stříbrných šperků a zlomek nože.

Obr. 6. Asymetrie levé a pravé stehenní kosti, která pravděpodobně způsobovala kulhání.

Obr. 7. Pozůstatek tkaniny v korozní vrstvě na těle jednoho z gombíků.